



INICIO DE LAS OBRAS DE LAS NUEVAS INSTALACIONES

RECONOCIMIENTOS ASPAPROS 2013

ASPAPROS MIDE LA CALIDAD DE VIDA

Textos asociativos en
lectura fácil

ENCUENTRO DE
AUTOGESTORES

Personal del Servicio de
Mantenimiento

Miguel Antonio Fernández Funes es el socio de mayor antigüedad con el que cuenta ASPAPROS, perteneciendo a la organización desde el año 1981.

La Asamblea General Ordinaria de abril de 2013 le nombró Presidente Honorífico de ASPAPROS reconociendo su labor como Presidente de la asociación entre los años 1985 a 1994 y su pertenencia a la Junta Directiva hasta el año 2012, así como su fiel y comprobado compromiso con las personas con discapacidad intelectual de Almería. Compromiso que quedó demostrado cuando avaló con su vivienda habitual un préstamo hipotecario a favor de la asociación, arriesgando su patrimonio personal en pro del futuro de las personas con discapacidad intelectual.

Actualmente jubilado, en la foto le vemos junto a su hijo Jesús, persona con discapacidad intelectual, en el jardín de su casa en la Ciudad Jardín de Almería.



Comienzan las obras de los nuevos centros

Las nuevas instalaciones de ASPAPROS en la calle Estrella Errante de la capital almeriense avanzan conforme lo planificado y siguiendo los plazos previstos en el proyecto de construcción.

En el caminar de la asociación hacia la prestación de servicios de máxima calidad y la atención a la demanda social, ASPAPROS da un fuerte impulso con la construcción de un complejo multiservicio de amplio espectro de atención a las personas con discapacidad intelectual y/o del desarrollo en el terreno de 4000m² cedido por el Excelentísimo Ayuntamiento de Almería en la C/ Estrella Errante del capitalino Barrio de Torrecárdenas. El complejo se encuentra en una zona de expansión, rodeado de servicios públicos y privados, lo cual permitirá la integración social de las personas con discapacidad intelectual y el fácil acceso para los grupos de interés de la asociación.

La primera fase del proyecto está previsto que finalice en diciembre del año 2014 y, tras el equipamiento, comenzará su actividad a principios del año 2015. El presupuesto de las dos fases de las que consta el proyecto que supera los 3.000m² de construcción, es de casi 3 millones de euros, que se financiará con la aportación de fondos propios de la entidad y la suscripción de un préstamo con una entidad financiera.

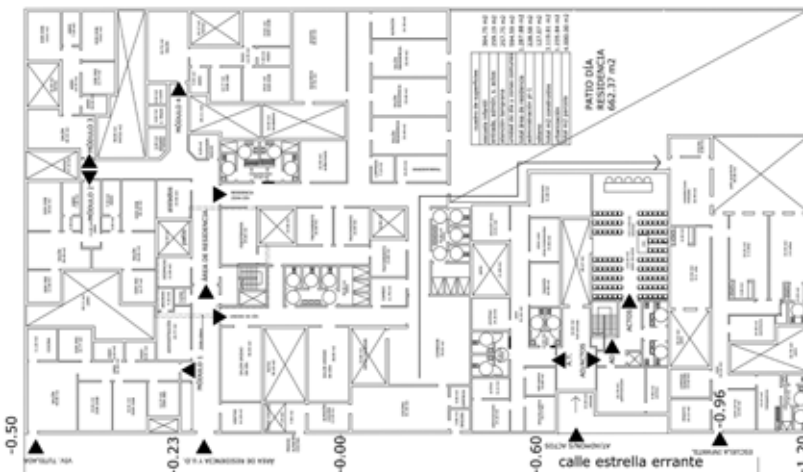
El complejo comprenderá, además de la Sede administrativa y social de la asociación que prestará múltiples servicios y programas, una Residencia de Personas con Discapacidad Intelectual Gravemente Afectadas (RGA) en la que vivirán 22 personas, una Unidad de Estancia Diurna de Personas con

Discapacidad Intelectual (UED) que atenderá a 18 clientes, una Escuela Infantil de integración para 42 niños y un Centro de Atención Infantil Temprana (CAIT) que anualmente atenderá a 60 niños con discapacidad intelectual o riesgo de padecerla.

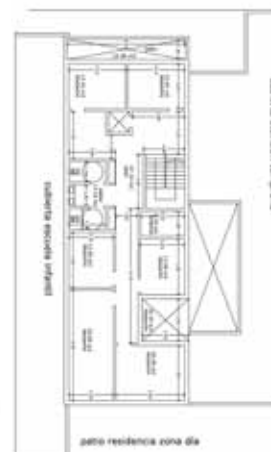
ASPAPROS mediante la construcción de las nuevas instalaciones da respuesta a la importante demanda social provincial y un desequilibrio entre oferta y demanda de servicios para las personas con discapacidad intelectual, destacando la ampliación de plazas ofertadas por la asociación para los servicios de Atención Infantil Temprana (CAIT) y Residencia de Personas con Discapacidad Intelectual Gravemente Afectadas (RGA).

En el año 2011 empezó a tomar cuerpo este ambicioso proyecto, siendo a principios del año 2013 cuando se produce la desafectación y constitución del derecho de superficie a favor de la asociación por parte del Ayuntamiento de Almería por un periodo de 50 años del solar público situado junto a las instalaciones del depósito municipal de La Pipa.

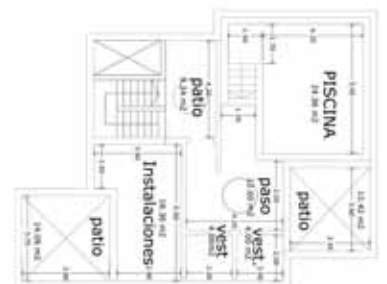
ASPAPROS que lleva desde mediados de los años 60 trabajando a favor de las personas con discapacidad intelectual y/o del desarrollo, ha experimentado en los últimos años un crecimiento exponencial en cuanto a los servicios de atención directa que ofrece a las personas con discapacidad.



Plano de la planta principal del complejo multiservicios de ASPAPROS en la calle Estrella Errante.



Planta superior del edificio.



Sótano de las instalaciones.

Reconocimientos ASPAPROS y Cena de Navidad

La asociación otorgó el Reconocimiento ASPAPROS, placa que supone su mayor distinción a trayectorias en favor de las personas con discapacidad intelectual durante su tradicional cena de navidad.

La asociación reconoce la trayectoria de diecisiete trabajadores y dos componentes de la Junta Directiva que han cumplido 10 años compartiendo sueños con las personas con discapacidad intelectual de ASPAPROS.

Además la asociación entrega el Reconocimiento ASPAPROS a Antonio Almécija, conocido comunicador almeriense que dirige y conduce el magazine radiofónico Días de Radio en la emisora Candil Radio, por su apoyo continuado a las personas con discapacidad intelectual así como su desinteresada ayuda en la divulgación de la imagen de la asociación a toda la sociedad almeriense, a través del micro espacio radiofónico Tiempo de ASPAPROS, emitido todos los martes a las 10:15 en dicha emisora local de Huércal de Almería.

Antonio Almécija compartirá el honor de poseer el Reconocimiento ASPAPROS con los anteriormente distinguidos, Francisco Molina Arcos, Francisco Alonso Martínez y Francisca Martínez Ruiz por su incuestionable labor social al frente de la Obra Social de "la Caixa" y UNICEF en Almería, como Delegado Provincial de FEAPS Andalucía, y por el abnegado voluntariado que desarrolló en la asociación durante dos años, respectivamente.

Las placas que simbolizan el máximo reconocimiento público de ASPAPROS, han sido elaboradas en los talleres del Centro Ocupacional de ASPAPROS por las propias manos de las personas con discapacidad intelectual; cada una de ellas es única, mostrando leves diferencias propias de la fabricación artesanal. El conjunto de méritos acumulados a lo largo del tiempo necesario para optar al premio, además del propio proceso de elaboración de la placa, colman de valía artística y simbolismo la distinción de la asociación.

La entrega de las placas honoríficas se llevó a cabo en la cena de Navidad entre trabajadores y componentes de la Junta Directiva de ASPAPROS celebrada en los salones del Club de Mar de Almería el pasado sábado 14 de diciembre donde más de cien personas se dieron cita en esta ya tradicional reunión de La Familia ASPAPROS.

Los dos miembros Junta Directiva que han recibido este año el Reconocimiento ASPAPROS ha sido, Mercedes Cuevas Martínez y Carmen López Aguilera.

Los trabajadores homenajeados han sido, Carmen García Plaza, M^a del Pilar Moreno Gárate, Mercedes López Martínez, M^a Jesús Benavides Fernández, Josefina Sánchez Cantón, Carmen Uroz Martínez, Adela Martínez Cortés, Ana María López Segura, Encarnación Mateo López, M^a Encarnación Rodríguez López, María Madrid Alcázar, Ana Luisa Ramírez Herrera, M^a del Pilar Lorenzo Rodríguez, Ana Belén Bermúdez Cortés y M^a Isabel Fajardo Moreno.

Antonio Almécija, visiblemente emocionado, agradeció a ASPAPROS este merecido reconocimiento y posteriormente, Ana María López Segura también agradeció a la asociación en nombre de todos sus compañeros recibir esta placa conmemorativa de sus más de diez años trabajando con las personas con discapacidad intelectual.



ASPAPROS mide para mejorar la calidad de vida

ASPAPROS evalúa anualmente la calidad de vida de las personas con discapacidad intelectual y la de sus familiares para valorar la evolución del impacto de sus servicios sobre los mismos y planificar intervenciones en función de las necesidades detectadas. La asociación utiliza dos escalas de valoración objetiva: la Escala de Calidad de Vida GENCAT, orientada a las personas con discapacidad intelectual, y la Escala de Calidad de Vida Familiar, para las familias de las personas con discapacidad intelectual.

Desde hace cuatro años ASPAPROS evalúa anualmente la calidad de vida de sus clientes mayores de edad y la de los familiares de los mismos, mediante herramientas contrastadas científicamente para dicho fin. A través de los resultados que se obtienen, se evidencia la evolución del perfil y diferentes dimensiones de calidad de vida de cada individuo, así como los colectivos que conforman. La calidad de vida se ha convertido en un marco de referencia en el que evaluar indirectamente la calidad del servicio y la eficacia de las estrategias que establece la asociación en la consecución



de su misión principal. A través de un ejercicio de máxima transparencia, valor presente y constante de la asociación, ASPAPROS publica en su Memoria Anual de Actividades los resultados colectivos de calidad de vida para que los grupos de interés puedan conocer de primera mano el fruto de los esfuerzos en pro de las personas con discapacidad intelectual.

La calidad de vida personal se entiende como un concepto multidimensional influido por factores tanto ambientales como personales y que se mejora a través de la autodeterminación, los recursos, la inclusión y las metas en la vida, teniendo siempre en cuenta los ambientes físico, social y cultural de cada persona. ASPAPROS a través de los recursos constitutivos de cada uno de los servicios trabaja para la mejora de este concepto como piedra angular, pero además la asociación apuesta decididamente, impulsando y dotando de medios, dos herramientas fundamentales para la mejora de la calidad de vida de las personas con discapacidad intelectual y sus familias: la Planificación Centrada en la Persona y el Servicio de Apoyo a Familias. La Planificación Centrada en la Personas se trata de un proceso de



colaboración, en el que se pretende ayudar a la persona con discapacidad intelectual a planificar su proyecto de vida, con el fin de conseguir dar los pasos necesarios para lograr sus deseos, sus metas personales. Implica una reflexión sobre todas las áreas de la vida de una persona: salud, amistad, relaciones familiares, apoyos, trabajo...

El Servicio de Apoyo a Familias, recientemente potenciado por la asociación con la incorporación de una psicóloga a jornada completa, se trata de un servicio que tiene como finalidad atender las necesidades y demandas de los familiares de las personas con discapacidad intelectual facilitándoles los apoyos necesarios para la mejora de su calidad de vida y el bienestar de cada uno de sus miembros.

La escala GENCAT es una herramienta para el desarrollo y evaluación de los servicios sociales que se utiliza como un instrumento de evaluación objetiva, aplicable a personas adultas a partir de los 18 años, con la intención de que los planes de atención y apoyo que se realizan sean más personalizados y adecuados a las necesidades actuales y futuras de los clientes de la asociación. Con esta escala se consigue identificar el perfil de Calidad de Vida de una persona para la posterior realización de planes individualizados de apoyo, representados mediante la Planificación Centrada en la Persona, proporcionando una medida fiable para el seguimiento de los resultados de dichos planes.

Como hemos referido con anterioridad también se pretende valorar la calidad de vida de los familiares de las personas con discapacidad intelectual. Hablamos de familiares en un sentido amplio de la palabra en el que no nos referimos a familia consanguínea, sino a familia como el grupo o conjunto de personas que forman el entorno social y emocional de la persona. Para esta valoración ASPAPROS utiliza la Escala de Calidad de Vida Familiar con el fin de conocer la opinión de la familia con respecto a su calidad de vida y contribuir con ello a la mejora de los servicios y atención que reciben.

En conclusión y tomando como base el texto del Código Ético de la asociación, ASPAPROS pretende: "...con apoyos y oportunidades, a que cada persona con discapacidad intelectual o del desarrollo y su familia, pueda desarrollar su proyecto de calidad de vida, así como a promover su inclusión como ciudadano de pleno derecho, en una sociedad justa y solidaria".



Textos accesibles en ASPAPROS: Lectura Fácil

Uno de los compromisos fijados por el Plan Estratégico de ASPAPROS es el de hacer más accesibles a las personas con discapacidad intelectual los principales documentos de la asociación.

ASPAPROS pretende facilitar a sus clientes el acceso a la información que ella misma genera y para ello ha creado un grupo de trabajo compuesto por trabajadores con experiencia en el ámbito de la comunicación y de la discapacidad intelectual y por un representante de los clientes de la asociación. Hay que tener presente quienes son los destinatarios finales de todo este proceso y sin la participación de uno de ellos no sería viable un procedimiento de estas características.

De forma constante y progresiva se están adaptando los textos de la asociación a la lectura fácil. Fruto de este trabajo las cartas de derechos y deberes de ASPAPROS en lectura fácil fueron los primeros documentos que vieron la luz, seguidos de el código ético y del plan de acción 2014.

La lectura fácil surge como una herramienta de comprensión lectora y de fomento de la lectura para atraer a personas que no tienen hábito de leer o que se han visto privadas de él. Esta herramienta beneficia no solo a las personas con discapacidad intelectual hacia las que va dirigido nuestro trabajo, sino también a aquellas personas mayores que ven mermadas algunas de sus capacidades intelectuales a causa de la edad, población inmigrante con escaso dominio del idioma o personas que por motivos sociales no han tenido acceso a una educación normalizada y que han de enfrentarse a textos con cierta especialización y complejidad léxica. Hay que hacer constar que escribir en lectura fácil no es traducir, se trata de la selección e interpretación de los puntos más importantes de un documento para conseguir su comprensión.



Pictograma para textos de lectura fácil.

Una de las características de la discapacidad intelectual es su heterogeneidad y personas con un mismo síndrome tienen diferentes grados de discapacidad. En algunos casos tendrán un mayor déficit de la memoria; en otros, de lenguaje; en otros, de abstracción; etc. por lo que es difícil fijar soluciones estandarizadas que puedan facilitar la accesibilidad a la información a un amplio número de personas. Se hablará, por tanto, de soluciones parciales para determinadas capacidades, necesitando que se complementen con otras. La lectura fácil es una de esas soluciones parciales para personas con discapacidad intelectual, pero no como un estándar fijo, sino con la existencia de determinados niveles de comprensión. Es imposible redactar un texto que se adapte a todas las capacidades de todas las personas con problemas de comprensión, lectura o escritura.

Andrés Repullo, Juan Manuel Cervantes, Javier Pérez y Juana María Alonso conforman el equipo técnico que ASPAPROS ha creado para la confección de los textos de la asociación en lectura fácil.





IV Encuentro Provincial de autogestores

YO DECIDO, YO ME CUIDO, eslogan del IV Encuentro Provincial de Autogestores de entidades de FEAPS en Almería.

El IV Encuentro Provincial de Autogestores de la provincia de Almería fue organizado por ASPRODESA en el Hotel Eden, en Santa María del Aguila.



Tras la presentación e inauguración tuvo lugar la ponencia: "YO DECIDO, YO ME CUIDO" a cargo de, la trabajadora social del centro de salud de Roquetas de Mar norte y Las Marinas, Ester Suárez Sánchez y la coordinadora de cuidados de enfermería del centro de salud de Roquetas de Mar sur, María José Montoya Vergel.

Una vez pasado en turno de los ruegos y preguntas se confeccionaron los distintos grupos de trabajo entre los que se dividieron los autogestores de ASPAPROS, interrelacionándose con los autogestores de las demás entidades y de los cuales se extrajeron una serie de conclusiones que expusieron al finalizar la jornada de trabajo. Los grupos de trabajo fueron: Cómo cuidar nuestro cuerpo; Me siento bien conmigo mismo/a; Soy responsable con mi salud y Participando en mi entorno me siento bien.

Recordemos que uno de los objetivos de los autogestores es que sean capaces de decidir por si mismos, con los apoyos que necesitemos sobre su entorno. Estas decisiones conllevan la responsabilidad sobre las mismas.

Un almuerzo y la fiesta de clausura dieron por concluido el encuentro.

Dentro del espacio radiofónico de Tiempo de ASPAPROS que semanalmente emite Candil Radio en su magazine Días de Radio se ha creado un microespacio en el que los autogestores opinan sobre la actualidad de noticias que les preocupan o les son significativas.

Esta mayor implicación en el espacio de Tiempo de ASPAPROS supone para los autogestores un nuevo reto en su intención de ser personas protagonistas de sus propias vidas. Opinar y hacer partícipe a los demás de esa opinión fortalece y potencia la autoestima y el afán de superación de cualquier persona que ve como sus ideas y sus opiniones se tienen en cuenta dentro de su entorno.

Hacer constar el logro que supone para cualquier persona el vencer el "miedo escénico" de ponerse delante de un micrófono y que los autogestores de ASPAPROS han superado de una forma más que ejemplar, como así lo han corroborado los profesionales de la comunicación encargados de este programa.

Con este paso, Tiempo de ASPAPROS quiere ofrecer progresivamente una mayor participación directa en el programa a las personas con discapacidad intelectual y que sean ellos los que en un momento dado gestionen una parte importante de dicha emisión radiofónica

Microespacio radiofónico en Tiempo de ASPAPROS



Ramón, autogestor, Julia y Antonio en los estudios de Candil Radio.



Pilar, Antonio y Rosa, autogestora antes de emitirse Tiempo de ASPAPROS.



Personal del Servicio de Mantenimiento

El equipo multidisciplinar de mantenimiento de ASPAPROS está formado por cuatro personas; José Ángel Expósito, Adolfo García, José Rodríguez y José Pomedio; que velan para que nada interfiera en la prestación del servicio en los diferentes centros que gestiona la asociación.

El uso de las instalaciones, el deterioro normal de los materiales, las afectaciones por deficiencias constructivas y el efecto de los medios externos, además de las mejoras, ampliación y sustitución de equipos, material e instalaciones suponen un proceso continuo y constante siempre en pro de minimizar cualquier interferencia en la prestación del servicio y el disfrute de los clientes de todos los espacios de la asociación.

El equipo de mantenimiento de ASPAPROS está compuesto por José Ángel, experto en electricidad, electrónica, informática y control de la legionella; Pepe Rodríguez, albañilería y fontanería; Pepe Pomedio y Adolfo García, compatibilizan sus funciones como choferes con el mantenimiento de vehículos, compra de suministros y pequeñas operaciones de mantenimiento de tipo doméstico en los centros de Viator y Huércal respectivamente. Aunque cada uno tiene un ámbito de especialización son un equipo y es usual observar como se apoyan en algunas operaciones de mantenimiento.

Aunque no forman parte del personal específico de mantenimiento también hay que mencionar a otros trabajadores de la asociación que a través de las actividades propias de sus talleres apoyan en el mantenimiento de instalaciones y espacios. Emilio Morillas y Paco Montoya, monitores del taller de carpintería y del taller de jardinería respectivamente, en búsqueda de la capacitación prelaboral y laboral de las personas con discapacidad

intelectual orientan la actividad práctica de sus talleres a la rehabilitación y mantenimiento.

En este tipo de servicios y en particular en los centros residenciales, las molestias generadas por una avería o rotura y el tiempo en solventarla, repercuten directamente tanto en la calidad de vida de los clientes como en la calidad de la prestación del servicio, por lo que la reparación ha de ser inmediata, siendo aún más importante evitar que ésta se produzca a través de un mantenimiento preventivo eficaz.

"...Pretendemos que todo esté perfectamente al día mediante un continuo control de las instalaciones y aunque es casi imposible tener todo al 100% ya que muchas averías son ajenas a nosotros, creemos que conseguimos hacer que todo funcione sin que, por decirlo de algún modo, se note que estamos constantemente reparando y arreglando cosas..." según nos comentó José Ángel.

Todos ellos, con una actividad que en principio no tiene relación directa con la atención a las personas con discapacidad intelectual han compaginado a la perfección las características específicas de su trabajo con la convivencia diaria con los clientes de la asociación. En este punto es donde, una vez más, se comprueba que con los apoyos necesarios todos somos capaces de hacer lo que deseamos.



La Policía Nacional con ASPAPROS

ASPAPROS recibió a primeros de año la visita del grupo de participación ciudadana y programas de la policía nacional perteneciente a la comisaría provincial de Almería, correspondiéndoles por nuestra parte visitando en el mes de marzo dicha comisaría.

En la visita de la policía a las instalaciones de ASPAPROS, los clientes de las residencias de la asociación se dieron cita en la explanada de sus centros de Viator para atender a las explicaciones del delegado de participación y programas, Pedro García Guerao sobre el trabajo que realiza la policía nacional e interactuando con ellos en la exposición de los medios materiales de que disponen para la realización de su trabajo. Tras la charla, todos los clientes que así lo quisieron pudieron ver y tocar de forma directa el material antidisturbios de la exposición y sentarse en los vehículos de la Policía Nacional haciendo sonar sirenas y megafonía.

Como continuación de la labor de este

cuerpo de seguridad del estado, los clientes de ASPAPROS visitaron en marzo la Comisaría de Policía en Almería. En esta ocasión los clientes de ASPAPROS recibieron una charla sobre las diferentes brigadas en las que divide el personal del cuerpo de la policía nacional. Seguidamente una demostración práctica de un miembro de la brigada de la policía científica sobre cómo se toman las huellas dactilares sorprendió a todos los asistentes que vieron como quedaban plasmadas las mismas sobre un papel.

La jornada se completó con una visita a diversas instalaciones del edificio de la comisaría de policía, pudiendo ver la sala en donde el O91 recibe todos los avisos y llamadas para reclamar sus servicios, el laboratorio de la policía científica en donde conocieron el funcionamiento de una máquina que distingue los documentos falsos o el aparcamiento donde se guardan los vehículos de la policía.



ASPAPROS compartiendo sueños

SERVICIOS ASOCIACIÓN ASPAPROS

Parque del Generalife, 21.1.º-B 04006 Almería.

Tfno.: 950223031

Atención Temprana (C.A.I.T. ASPAPROS).

Clientes: Niños de 0 a 6 años con discapacidad intelectual o con riesgo de tenerla.

Servicios: Psicología, Logopedia y Fisioterapia.

Programa de Apoyo a Familias.

Clientes: Familiares de personas con discapacidad intelectual.

Servicios: Programa "Padre a Padre" (asesoramiento y apoyo emocional a padres con hijos con discapacidad intelectual y a familias que acaban de recibir el diagnóstico de su hijo), Apoyo psicológico, Información y Asesoramiento.

Programa de Transición a la Vida Adulta

Clientes: Adolescentes y jóvenes con discapacidad intelectual.

Servicios: Desarrollar las habilidades adaptativas a través de Actividades grupales de integración en la comunidad y Ocio.

Bahía Alta, S/N, 04240 Viator.

Tfno.: 950293833

Residencia de Adultos ASPAPROS.

Clientes: Personas con discapacidad intelectual mayores de 18 años con necesidades de apoyo moderado que por distintas razones no permanecen en el entorno familiar.

Servicios: Acogida, Transporte, Atención sanitaria, Alimentación, Habilidades de la vida diaria, Apoyo a las familias, Integración comunitaria, Autodeterminación, Ocio, Equipamiento de clientes y Rehabilitación funcional.

Centro Ocupacional ASPAPROS.

Clientes: Ofrece formación para el empleo a personas con discapacidad intelectual y necesidades de apoyo moderado.

Servicios: Transporte, Atención sanitaria, Alimentación, Acogida clientes, Habilidades de la vida diaria, Apoyo a las familias, Integración comunitaria, Formación ocupacional (Alfabetización, Cerámica, Pintura y Jardinería) y Autodeterminación.

Unidad de Estancia Diurna ASPAPROS

Clientes: Personas con discapacidad intelectual con necesidades de apoyo extenso y generalizado.

Servicios: Transporte, Atención sanitaria, Alimentación, Acogida clientes, Habilidades de la vida diaria, Apoyo a las familias, Integración comunitaria y Rehabilitación funcional.

Camino de la Gloria nº 19; Urbanización Los Pinos

04230 Huércal de Almería.

Tfno.: 950301615

Residencia para Personas con Necesidad de Apoyo Extenso y Generalizado de Huércal de Almería.

Clientes: Personas con discapacidad intelectual con necesidades de apoyo extenso y generalizado.

Servicios: Transporte, Atención sanitaria, Alimentación, Habilidades de la vida diaria, Apoyo a las familias, Integración comunitaria y Rehabilitación funcional.

Residencia para personas con discapacidad intelectual y graves y continuados problemas de conducta de Huércal de Almería.

Clientes: Personas adultas que presentan graves y continuados problemas de conducta.

Servicios: Transporte, Atención sanitaria, Alimentación, Acogida clientes, Habilidades de la vida diaria, Apoyo a las familias, Integración comunitaria, Habilidades de autocuidado, Autodeterminación, Ocio, Atención psicológica, Terapia Ocupacional y Equipamiento de clientes.

Unidad de Estancia Diurna de Huércal de Almería.

Clientes: Personas con discapacidad intelectual con necesidades de apoyo extenso y generalizado.

Servicios: Transporte, Atención sanitaria, Alimentación, Acogida clientes, Habilidades de la vida diaria, Apoyo a las familias, Integración comunitaria y Rehabilitación funcional.

SERVICIOS C.E.E. ASPAPROS, S.L.

Bahía Alta, S/N, 04240 Viator.

Tfno.: 950293833

Centro Especial de Empleo ASPAPROS.

Conta con 10 trabajadores con Discapacidad Intelectual y necesidades de apoyos leves e intermitentes.

Actividades: Producción y comercialización de plantas ornamentales. Dispone de una tienda junto al anfiteatro de la Rambla Federico García Lorca de la capital, en la que se pueden adquirir tanto plantas como artículos relacionados con la jardinería. Se realizan trabajos de mantenimiento de jardines públicos o privados y se prestan servicios de atención directa a personas con discapacidad intelectual clientes en los centros residenciales de la entidad.